

Konferensrapport
Konferanserapport

Randi Ulberg
Tønsberg/Oslo



Change mechanisms in psychotherapy: State of the art, state of the science, and the bridge between them

– Inntrykk fra den årlige konferansen i Society for
Psychotherapy Research, Virginia, USA 20. – 23. juni 2012

Arrangørerne av den internasjonale konferansen i Society for Psychotherapy Research (SPR) hadde som intensjon å få til et program som avspeilete hvor sammensatt og bred den empiriske forskningen på psykoterapi er. SPR er en organisasjon som har medlemmer fra hele verden. Forskerne presenterer resultater innen mange psykoterapeutiske retninger. Forskning innen individualterapi, grupper, par, og familierterapi med barn, ungdom og voksne presenteres.

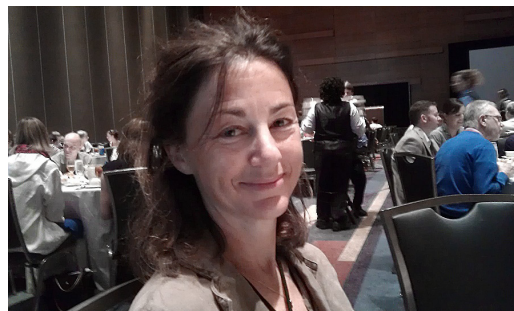
På SPR-konferansene står forskningsmetode og grundig drøfting og tolkning av resultater i fokus. Hvordan kan forskere på effekt av psykoterapi med en viss sannsynlighet faktisk kunne gi klinikerens svar på noen av sine spørsmål? Hvordan være sikker på hvordan resultatene faktisk skal forstås? Hva er endringsmekanismene? Årets konferanse i Virginia, USA samlet forskere og klinikere fra 30

land. Den nordiske representasjonen var sterk.

På årets SPR-konferansen var forskning innen et bredt spekter av psykoterapeutiske metoder lagt fram. Forskningsresultater kan av og til være svært overraskende. Forskere har et ansvar for å velge holdbar studiedesign, adekvat statistisk metode samt å tolke og formidle resultatene etterrettelig. Et overraskende funn som ble presentert, var fra

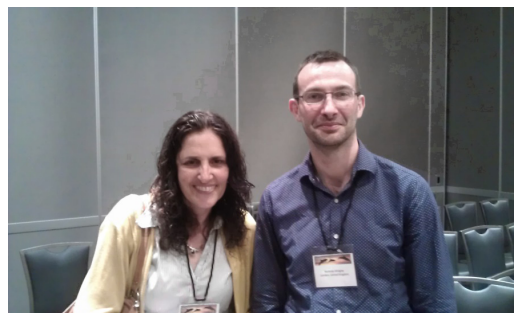
den norske studien (voksne pasienter) av effekt av overføringsarbeid (Høglend og kolleger). Ut fra klinisk teori og tidligere empirisk forskning har det vært antatt at pasienter med vanskelige relasjoner til andre mennesker ikke skal ha og er uegnet for psykodynamisk psykoterapi. Imidlertid har det vist seg at ved å dele pasientene i grupper (randomiserte) som får behandling med eller uten fokus på overføringsarbeid og bruke nye og avanserte statistiske metoder istedenfor korrelasjonsanalyser, blir resultatet det motsatte av det som har vært antatt. Pasienter med relasjonelle vansker har størst nytte av overføringsarbeid. Norske forskere (Ormhaug og kolleger, Holt og kolleger) presenterte også resultater fra en studie hvor CBT med traumatisert ungdom (T-CBT) ble sammenliknet med vanlig behandling (Treatment as usual; TAU) i barne- og ungdomspsykiatriske poliklinikker. Behandlingsformen viser klar effekt – bedre enn vanlig behandling. Tolkningen er imidlertid vanskelig. Utfordringen er at så og si alle studier som sammenlikner en spesiell, manualisert terapiform med det som vanligvis gis, viser best effekt av den manualiserte behandlingsformen. Det betyr at funnet vanskelig kan tolkes som at T-CBT er bedre enn TAU, men at funnet snarere er at T-CBT virker – det også – på linje med andre terapiformer som er undersøkt. Svært få studier har vist det motsatte; at TAU er bedre enn studierterapien. Vilberg og kolleger presenterte imidlertid resultater fra en stor norsk studie (voksne pasienter) på effekten av mentaliseringsbasert terapi i avdeling sammenliknet med behandling hos høyt kvalifiserte privatpraktiserende spesialister. Denne studien viser at behandling hos de selvstendige spesialistene med tilgang til andre behandlingsressurser for pasientene ved behov, viste best effekt. Dette er en studie med et godt design hvor resultatene presenteres med grundig diskusjon av resultater.

Forsker og kliniker Agneta Thorén fra Ericastiftelsen i Stockholm presenterte funn fra korttidsbehandling med psykodynamisk psykoterapi med barn og ungdom. Studien må ses som et av de viktigste bidrag til å bygge en empirisk plattform for psykodynamisk behandling – ikke bare i Norden, men i det hele tatt av det som pågår på området i dag.



Agneta Thorén, Ericastiftelsen, Stockholm

Sett fra barne- og ungdomspsykiatrien, var årets internasjonale SPR-konferanse en milepel. Det ble organisert paneler og strukturert diskusjon om hvordan arbeide videre framover innen SPR for å gjøre forskning på barn og unge mer synlig. Forskningsleder ved Anna Freud-senteret i London Nick Midgley og professor Orya Tishby, Hebrew University, Jerusalem, var initiativtagere og hadde tatt et stort ansvar for disse sekvensene. Det planlegges en underavdeling av SPR for forskere innen barne- og ungdomspsykiateri. Aldri har det vært så mange presentasjoner av forskning på psykoterapi med barn og unge på den årlige SPR-konferansen som det var i 2012.



Professor Orya Tishby, Hebrew University, Jerusalem og forskningsleder Nick Midgley, Anna Freud-senteret, London

randi.ulberg@medisin.uio.no